

＜JUG JTR-101 組立説明書＞

この度はJUG JTR-101のご購入ありがとうございます。

本書の説明に沿って組立を行ない、練習をお楽しみください。



使用上の注意

- ・本製品を演奏/練習目的以外で使用したり、人に向かって投げたり、振り回したりしないで下さい。
- ・本製品には可動部分が多くありますので、手をはさんだりしないようご注意ください。
- ・本製品の先端部分や、部品付属品には尖っている箇所があります。手や指などを刺したりしないようご注意ください。
- ・古くなった金属部品などは早めに交換して下さい。錆びた金属部品で手や指を傷つける場合があります。
- ・取り外した部品は小さなお子様の手の届かない場所に保管/破棄し、誤って飲み込んだりすることのないようご注意ください。
- ・小さなお子様のご使用になる場合は、必ず大人の方が付き添って下さい。
- ・本製品は濡れた手で触らないでください。金属の劣化につながる恐れがあります。

島村楽器株式会社

*本製品の仕様につきましては予告なく変更する場合がございます。予めご了承ください。

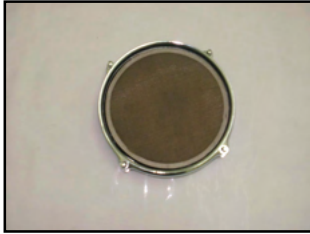
Ver.110201

■ 商品の内容を確認してください。

以下のものが入っています。

①JTR-6PSD

(6"バスドラム用小パッド)



②JTR-10PSD

(10"スネアドラム用大パッド)



③JTR-30PDH

(スネアドラムパッドホルダー)



④JTR-STAND

(三脚スタンド)

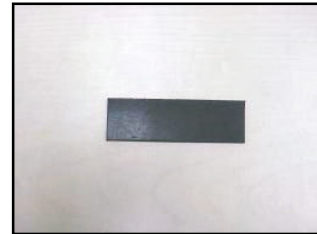


⑤JTR-KEY

(チューニングキー)



⑥ラバープレート



■ 以下の順で組み立てます。

1.JTR-STANDの脚を適度な広さに開き、床に固定させます。

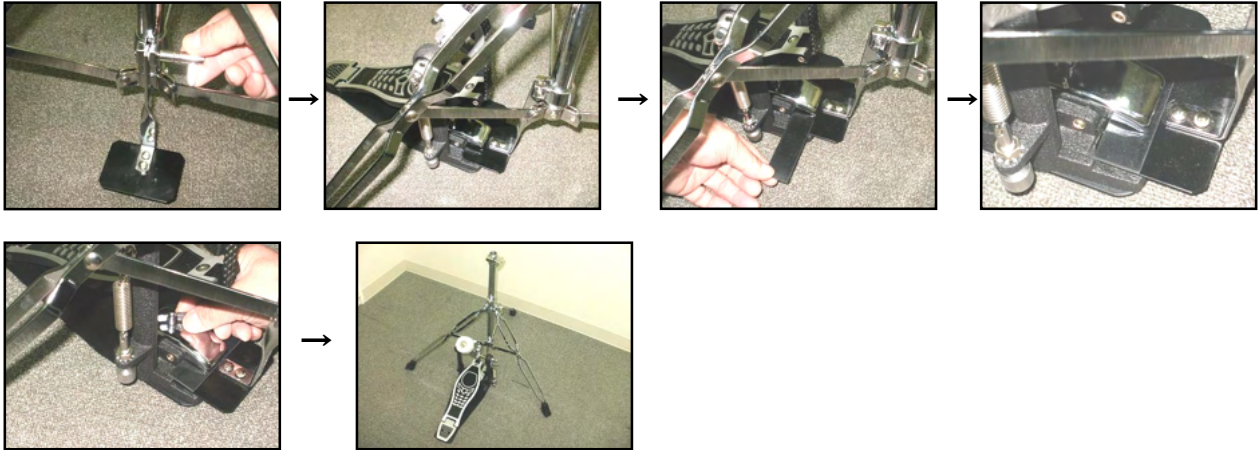
・三脚部の開きを固定するネジをゆるめ、十分な広さに開き床に固定、再度ネジを締めます。



2.ペダル固定プレート(黒い金属プレート)の高さを調節して、ペダルを取り付けます。

ペダルを取り付ける固定プレートの高さを調節します。

- ・まずJTR-KEYを使い固定プレートの高さ調整ネジをゆるめ、お持ちのペダルのフープクランプ部(ペダル前方の噛合わせる部分)の高さに固定プレートを合わせます。
- ・次に固定プレートの上にラバープレートのをせ、フープクランプのネジを締め固定します。
- ・最後に固定プレートの高さ調整ネジを締めて固定します。



*固定プレートは高さを下げるほど多少手前にせり出す仕様になっています。これは多くの種類のペダルに対応できることを目的とした、標準仕様です。

3.JTR-6PSD(小さいパッド)の取り付け

- ・まず準備としてJTR-6PSDを取り付ける部分のウイングナットとワッシャーの位置を交換します。
ウイングナットとワッシャーをはずし、写真のように順番を変えて下さい。
- ・ワッシャーを手前、ウイングナットを奥の位置にします。

(交換前)



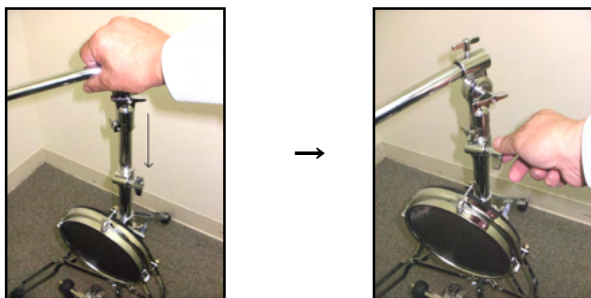
(交換後)



- ・JTR-6PSDを取り付けます。パッド裏側(木製側)中心のネジ穴にネジを挿入し、時計回りに回して固定させます。
- ・次にJTR-KEYを使って取り付け部のネジをゆるめ、上下にスライドさせJTR-6PSDの高さを調整します。
適正な高さはペダルのビーターがJTR-6PSDの中心にくる位置です。



4. JTR-30PDHをJTR-STANDに取り付けます。



- ・JTR-STANDのホルダー受け部にJTR-30PDHのパイプを挿入し、適度な高さに調整し、JTR-STAND上部のネジを締めて固定します。

- ・次にJTR-30PDHIに装着されているメモリーロックを締めて固定します。

メモリーロックはスタンドの高さを記憶しておくパーツですが、締めて固定することによりパイプ部の固定強度を増す効果も持っています。



5. JTR-10PSD(大きいパッド)をJTR-30PDHIに取り付けます。

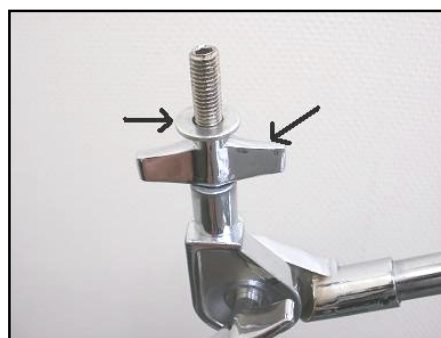
- ・準備としてJTR-30PDH先端部のウイングナットとワッシャーの位置を交換します。

ウイングナットとワッシャーをはずし、順番を変えて下さい。ワッシャーを上、ウイングナットを下の位置にします。

(交換前)



(交換後)



- ・JTR-30PDH先端部をパッド裏側中心のネジ穴に挿入し、時計前回りに回して固定させます。



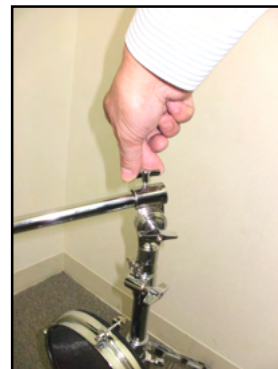
6. JTR-30PDH、JTR-10PSDの角度、高さなどを調整します。

・JTR-30PDHのアームの角度調整

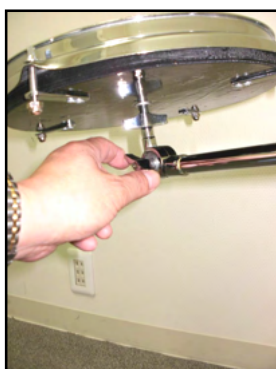


*4.で説明したように、角度調整などして高さが決まったら、メモリーロックを合わせて固定しておくとう便利です。

・JTR-10PSDの前後の角度調整



・JTR-10PSDの左右の角度調整



JTR-10PSDの適度な高さ、角度については、ご使用になられる方の体の大きさや、ペダルの位置などによって変わってきます。各ネジを調整のうえ色々お試しいただきたいと思います。

7. 完成です。



*ペダルは別売りです

—交換パーツについて—

- ・壊れたり、紛失されたパーツにつきましては、JTR-101をご購入された店舗にてお買求め下さい。
- ・JTR-6PSD, 10PSDには、市販されている各メーカーのヘッドが使用できます。ヘッドを交換の際には、サイズを確認のうえお買求め下さい。JTR-6PSDには6インチの、10PSDには10インチサイズのヘッドが装着できます。

島村楽器株式会社
東京都江戸川区平井 6-37-3