

<JUG JFD5 組立説明書>

この度はJUG JFD5のご購入ありがとうございます。本書の説明に沿って組立を行ない、演奏をお楽しみください。



使用上の注意

- ・本製品を演奏目的以外で使用したり、人に向かって投げたり、振り回したりしないで下さい。
- ・本製品には可動部分が多く有りますので、手をはさんだりしないようご注意下さい。
- ・本製品の先端部分や、部品付属品には尖っている箇所があります。手や指などを刺したりしないようご注意下さい。
- ・古くなった金属部品などは早めに交換して下さい。錆びた金属部品で手や指を傷つける場合があります。
- ・取り外した部品は小さなお子様手の届かない場所に保管し、誤って飲み込んだりすることのないようご注意下さい。
- ・小さなお子様のご使用になる場合は、必ず大人の方が付き添って下さい。
- ・本製品は濡れた手で触らないでください。木材や金属の劣化につながる恐れがあります。

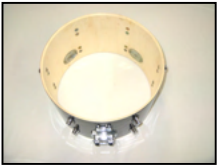
島村楽器株式会社 商品開発課

*本製品の仕様につきましては予告なく変更する場合がございます。予めご了承ください。

●商品の内容を確認してください。

1. JUG JFD5(大きい箱)に入っているもの

①バスドラム(以下BD)



②フロアタム(以下FT)



③左:ハイタム(以下HT) 右:ロータム(以下LT)



④スネアドラム(以下SD)



⑤ BD用フープ



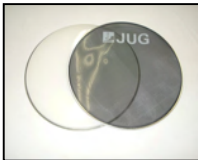
*地が黒色です

⑥ FT用フープ



*銀色です

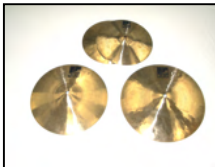
⑦BD用ヘッド(黒メッシュ×1、白×1)



⑧FT用ヘッド(白光沢×1、白光沢無し×1)



⑨シンバル(ハイハット×2、クラッシュ、ライド)



⑩フロアカーペット



⑪スティック(キッズ用)



*小さい順にハイハット、クラッシュ、ライド

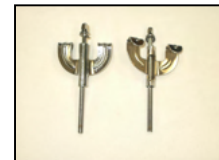
⑫イス用座シート



⑬FT用テンションボルト(10本)



⑭BD用クローフック(12本)



⑮チューニングキー



⑯ストップスポンジ



⑰BD用ミュート



2. JUG JFD5-2(小さい箱)に入っているもの

①SDスタンド



②ハイハットシンバルスタンド



③シンバルスタンド
ストレートタイプ



④シンバルスタンド
ブームタイプ



⑤FT用スタンド(3本)



⑥BD用スタンド(2本)



⑦イス用スタンド



⑧BDペダル



⑨タムホルダー(2本)



●各商品を組立てます。

1.BDとFTを組立てます。(LT, HT, SDは既に組立てた状態で箱に入っています)

①BDを組立てます。

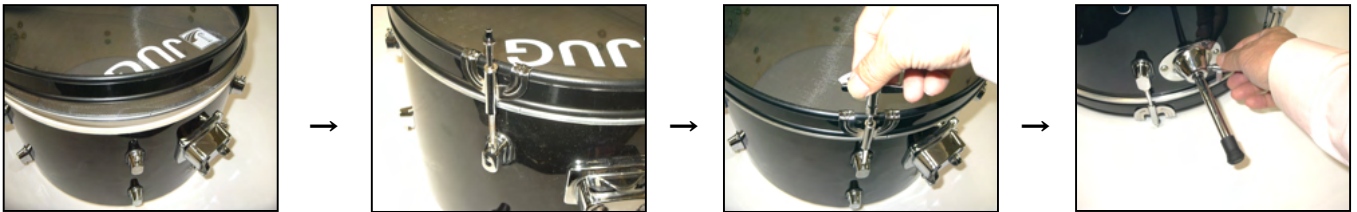
・BDとBD用ヘッド(黒メッシュと白)、BD用フープ(2本)、BD用クローフック、チューニングキーを用意。

(各商品の組立て/調整の際は全てチューニングキーを使用します)

・BDにヘッドを乗せ、その上にフープを乗せます。フープの穴とラグの穴を合わせ、そこにクローフックを入れてチューニングキーで時計回りに締めていきます。

注意)ヘッドは、ペダルで叩く側には白ヘッド、反対側には黒メッシュヘッドを装着します。

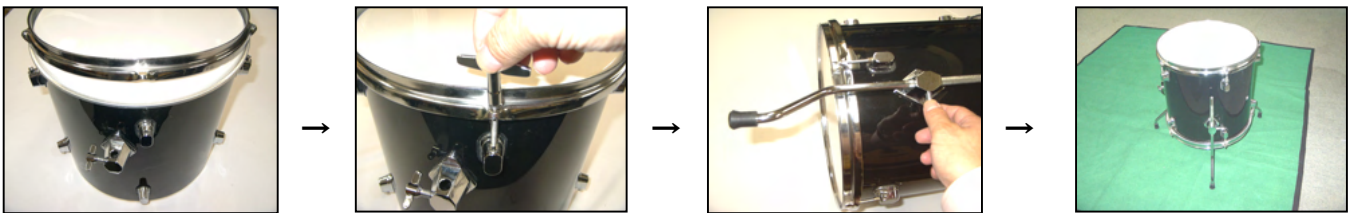
・BD用スタンドを取り付けて組立て完成。



②FTを組立てます。

・FTにヘッド、フープの順に乗せ、フープとラグの穴を合わせ、そこにテンションボルトを入れてチューニングキーで締めていきます。注意)ヘッドは、スティックで叩く側には表面が光沢の無い白ヘッド、反対側には光沢のある白ヘッドを装着します。

・FT用スタンドを取り付けて組立て完成。



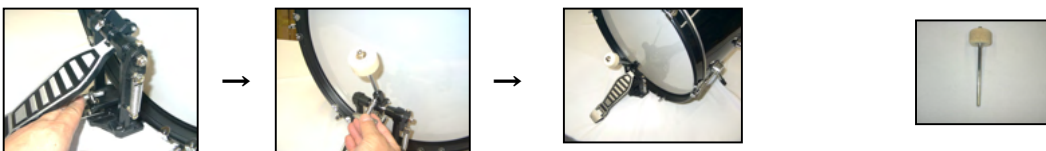
2.セッティングします。

①所定の場所にフロアカーペットを敷きます。注意)このカーペットは床への傷防止用に付属しておりますが、完全に防止することをお約束するものではありません。設置する床の状態や演奏方法により床へ傷が付く場合も考えられます。使用に際しては床面の状態、演奏方法を予めご確認ください。

②BDをセッティングします。

・BDスタンドの長さを調節して、BDが安定するようにカーペットの上に置いてください。

・BDにペダルを取付けます。次にペダルにビーターを付けます。ペダルを見て揺れが無くビーターがBDの中心を叩く状態になっているか確認してください。揺れがあり安定しない場合は再度ネジをしっかりと締めてください。

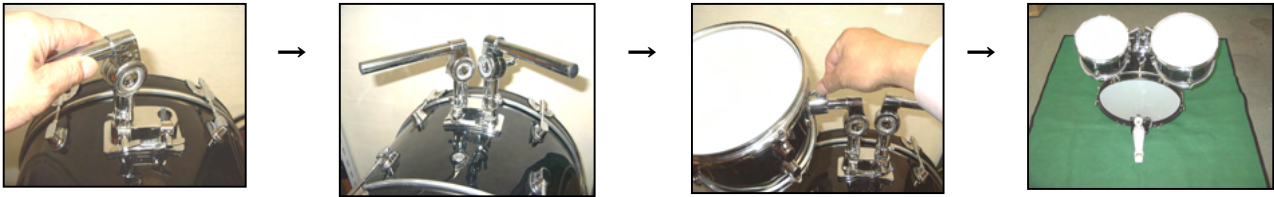


*ビーター

③BDIにHT, LTを取付けます。

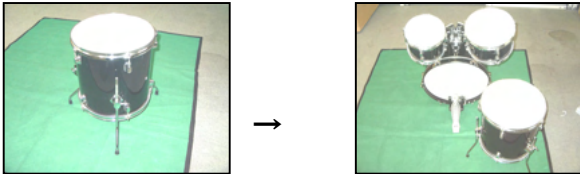
・まずBDIにタムホルダー(2本)を取付けます。続いてタムホルダーにHT, LTを取付けます。

注意)付ける場所は演奏する方向から見て、左側にHT, 右側にLTです。



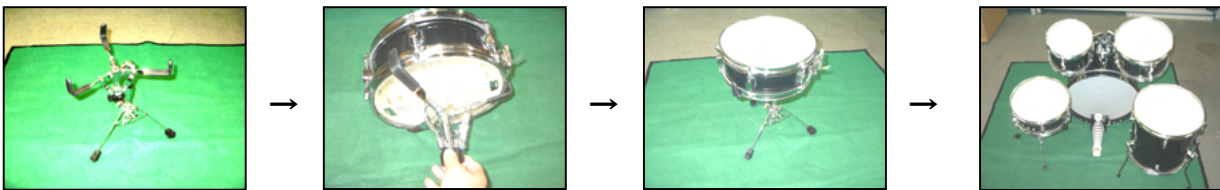
④FTをセッティングします。

スタンドの長さを調節して適性な高さにしてください。



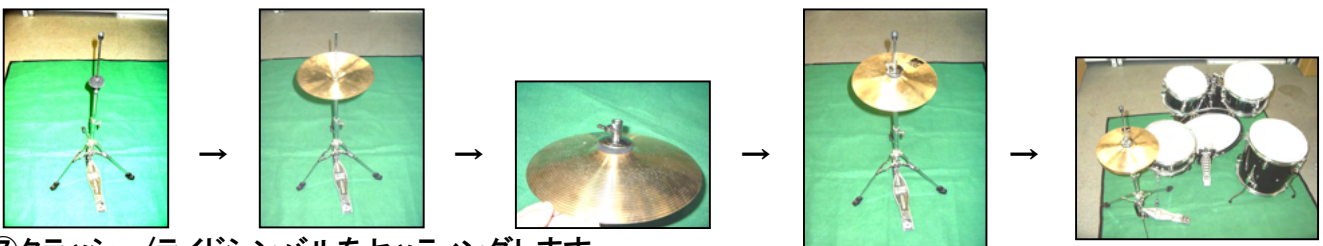
⑤SDをセッティングします。

・スネアスタンドを用意します。安定して床に設置できるよう脚部を大きめに開き、スネアを受ける部分を回しながら適度な大きさに広げます。そこにSDを乗せてください。そして黒いプラスチック製ネジをまわしながらSDが固定されるように締めていきます。



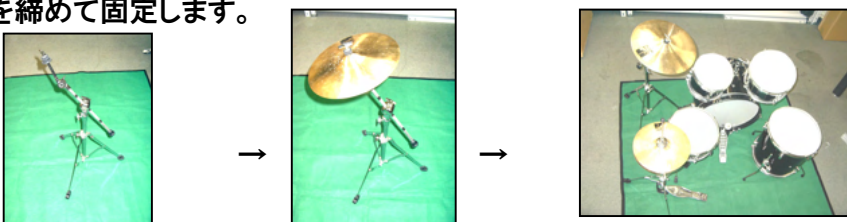
⑥ハイハットシンバル(一番小さい2枚セットのもの)をセッティングします。

・ハイハットスタンドを用意します。安定して床に設置できるよう脚部を広げます。ハイハットシンバルを1枚(厚い、重い方)スタンドに取付けます。もう1枚のハイハットシンバルにハイハットクラッチを取付けます。そのシンバルをハイハットスタンドに取付けます。ハイハットスタンドのペダルを踏んでシンバルの開き具合を調整してください。(スタンド先端のゴムキャップは手で容易に着脱できます)

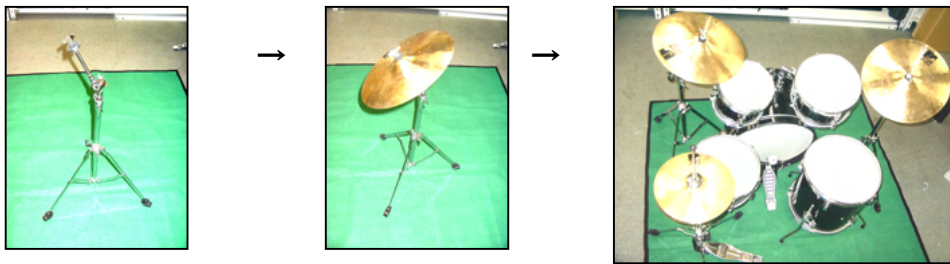


⑦クラッシュ/ライドシンバルをセッティングします。

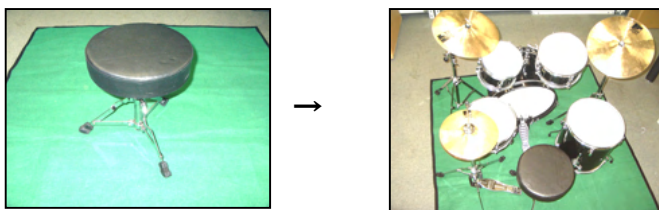
・ブームタイプのシンバルスタンドを用意します。安定して床に設置できるよう脚部を広げます。高さや傾きをネジを回しながら調整します。スタンド先のネジを外しクラッシュシンバル(2番目に大きいもの)を取り付け、ネジを締めて固定します。



・ストレートタイプのシンバルスタンドを用意します。安定して床に設置できるよう脚部を広げます。高さや傾きを調整し、先のネジを外しライドシンバル(1番大きいもの)を取付け、ネジを締めて固定します。。



⑧ドラムイスをセッティングします。身長に合わせ、演奏しやすい高さにスタンドを調整します。



⑨それぞれの位置

・写真を参考にして位置を決めてください。使われる方の体の大きさに合わせ位置を調整します。



3.BD 用ミュートについて

- ・ミュートを使用する際は下記の写真のように BD の内部に取り付けてください。
- ・BD の打面(白いヘッド側)のフープ、ヘッドを外し、BD 内部に取り付けます。



●本製品の内容及び基本仕様

名称	規格、サイズ、数量など
バスドラム(BD)	16"×12"
フロアタム(FT)	12"×12"
タムタム(LT)	10"×6"
タムタム(HT)	8"×6"
スネアドラム(SD)	10"×4"
バスドラムペダル	
ハイハットスタンド	
スネアスタンド	高さ調整:約 40~53cm
シンバルスタンド(ストレート)	
シンバルスタンド(ブーム)	
ドラムスローン	高さ調整:約 35cm~46cm
タムホルダー	2本
ハイハットシンバル	10"×2枚
クラッシュシンバル	12"
ライドシンバル	14"
スティック	キッズ用 1ペア
バスドラム用ミュート	
チューニングキー	
ストッパー スポンジ	3コ
カーペット	
組立説明書	

*交換用ヘッドは、上記サイズであれば市販商品が使用できます。

*本製品の金属パーツ部には、さび防止用オイルを塗っております。万一温度の上昇などでべたつきが目立つ場合には布、ティッシュなどでお拭き取りください。

*ドラムの各パーツは消耗品です。消耗した際にはお買上げの店舗で交換品をお買求めください。

*ドラムレッスンの方法などについては、ドラム入門書(別売り)を参照ください。

●推奨関連商品

別売りで以下の商品もご用意しております。詳細につきましては最寄の島村楽器店舗へお問合せください。

*高品質シンバルセット KIDS3ZJ ¥27,200(込み) ジルジャン製キッズドラム用シンバルセット

*親子で楽しむキッズドラム入門 SDV1003 ¥2,625(込み) キッズを対象にしたドラム教則 DVD

*親子で楽しむキッズエレクトリックギター SDV1001 ¥2,625(込み) キッズを対象にしたエレキ教則 DVD

*親子で楽しむキッズエレクトリックベース SDV1002 ¥2,625(込み) キッズを対象にしたベース教則 DVD